



คู่มือการดำเนินงานโครงการวิจัย



กองบริหารงานวิจัยและประกันคุณภาพการศึกษา

มหาวิทยาลัยพะเยา

คำนำ

คู่มือการดำเนินงานโครงการวิจัยฉบับนี้ จัดทำขึ้นเพื่อเป็นเอกสารสำหรับบุคลากร อาจารย์ นักวิจัย ในการดำเนินงานที่เกี่ยวข้องกับการขอรับทุนอุดหนุนการวิจัย จากงบประมาณมหาวิทยาลัยพะเยา เพื่อใช้เป็นแนวทางในการจัดทำเอกสารประกอบการขอรับทุนอย่างเป็นระบบและมีรูปแบบที่เป็นมาตรฐานเดียวกัน กองบริหารงานวิจัย และประกันคุณภาพการศึกษาจึงได้จัดทำคู่มือการดำเนินโครงการวิจัยขึ้นเพื่อให้เกิดความชัดเจน สมบูรณ์และเป็นแนวปฏิบัติได้อย่างถูกต้องและเกิดประสิทธิภาพ ทั้งนี้เนื้อหาภายในเล่มประกอบด้วยแนวปฏิบัติของการขอรับทุนอุดหนุนการวิจัยในแต่ละขั้นตอนและตัวอย่างแบบฟอร์มการดำเนินงานต่างๆ

กองบริหารงานวิจัยและประกันคุณภาพการศึกษา (DRAEQA) หวังเป็นอย่างยิ่งว่า คู่มือฉบับนี้จะเอื้อประโยชน์และอำนวยความสะดวก สร้างความเข้าใจ รวมถึงสามารถใช้เป็นคู่มือประกอบการบริหารงานวิจัยในทุกหน่วยงานได้อย่างเหมาะสมต่อไป

กองบริหารงานวิจัยและประกันคุณภาพการศึกษา

ธันวาคม 2555

สารบัญ

หน้า

กลยุทธ์ในการพัฒนาเอกลักษณ์มหาวิทยาลัยพะเยา

ยุทธศาสตร์การวิจัย

หลักเกณฑ์การพิจารณาให้ทุนสนับสนุนโครงการวิจัย

ขั้นตอนการขอรับทุนอุดหนุนโครงการวิจัย

ขั้นตอนการจัดทำสัญญารับทุนอุดหนุน

ขั้นตอนการเบิกเงินอุดหนุนการวิจัย

ขั้นตอนการปรับแผนและงบประมาณ

ขั้นตอนการขอขยายเวลาโครงการ

ขั้นตอนรายงานความก้าวหน้า

ภาคผนวก

แบบวิจัย 1 สรุข้อเสนอโครงการ

แบบวิจัย 2 แบบฟอร์มรายละเอียดการจ่ายเงินอุดหนุนโครงการวิจัย

แบบวิจัย 3 ขออนุมัติดำเนินโครงการวิจัย

แบบวิจัย 4 ขออนุมัติเบิกเงินอุดหนุนการวิจัย

แบบวิจัย 5 แบบฟอร์มรายงานความก้าวหน้าของโครงการวิจัย

แบบวิจัย 6 แบบฟอร์มรายงานการเงิน

แบบวิจัย 7 ขออนุมัติปิดโครงการวิจัย

แบบวิจัย 8 รูปแบบการพิมพ์รายงานวิจัยฉบับสมบูรณ์

แบบวิจัย 9 ขออนุมัติปรับแผน/งบประมาณโครงการวิจัย

แบบวิจัย 10 ขออนุมัติขยายระยะเวลาการดำเนินโครงการวิจัย

แบบวิจัย 11 แบบฟอร์มรายงานตัวชี้วัดเพื่อการประเมินผลสำเร็จของโครงการ

แบบวิจัย 12 ขออนุมัติโอนหมวดเงิน

ตัวอย่างสัญญารับทุนอุดหนุนโครงการวิจัย

กลยุทธ์ในการพัฒนาเอกลักษณ์มหาวิทยาลัยพะเยา



ยุทธศาสตร์การวิจัย

1. พัฒนาระบบบริหารงานวิจัย
 - 1.1 จัดให้มีโครงสร้างพื้นฐานเพื่อการบริหารจัดการงานวิจัย
 - 1.2 พัฒนาความพร้อมของปัจจัยต่างๆ เพื่อสนับสนุนงานวิจัย
 - 1.3 พัฒนาให้มีกลไกความรับผิดชอบ (Responsibility) และรับผิดชอบ (Accountability)
2. พัฒนาศักยภาพนักวิจัยและคุณภาพผลงานวิจัย
 - 2.1 สนับสนุนให้อาจารย์ทุกคนทำวิจัย
 - 2.2 กำหนดในหลักสูตรให้นิสิตทุกคนต้องทำวิจัยก่อนสำเร็จการศึกษา
 - 2.3 ส่งเสริมให้ข้าราชการ / พนักงาน (ที่มีใช้อาจารย์) ทำการศึกษา / วิจัยเพื่อพัฒนางาน
3. ส่งเสริมการทำงานในลักษณะเครือข่าย
 - 3.1 เครือข่ายในระดับภายในมหาวิทยาลัย
 - 3.2 เครือข่ายในระดับภายในประเทศ
 - 3.3 เครือข่ายในระดับต่างประเทศ
4. สนับสนุนกลุ่มวิจัยเพื่อมุ่งสู่สาขาแห่งความเป็นเลิศ (Center of excellence)
 - 4.1 ความเป็นเลิศด้านสิ่งแวดล้อม / ทรัพยากรน้ำ
 - 4.2 ความเป็นเลิศด้านการเกษตร / อาหารปลอดภัย
 - 4.3 ความเป็นเลิศด้านพลังงานทดแทน / แสงอาทิตย์
5. บริหารจัดการผลงานวิจัยเพื่อการใช้ประโยชน์
 - 5.1 เป็นแหล่งอ้างอิงทางวิชาการ
 - 5.2 ทำให้เกิดการพัฒนาคุณภาพการศึกษา
 - 5.3 สร้างความเข้มแข็งให้ชุมชน



หลักเกณฑ์การพิจารณาให้ทุนสนับสนุนโครงการวิจัย

งบประมาณแผ่นดินประจำปีงบประมาณ 2556

(ตุลาคม 2555 – กันยายน 2556)

1. หลักเกณฑ์การพิจารณาให้ทุนสนับสนุนงานวิจัย

1.1 พิจารณาจากประเด็นหลักการวิจัยเพื่อพัฒนาศักยภาพคนและความเข้มแข็งของชุมชน 5 ประเด็น

1.1.1 การวิจัยเพื่อสร้างนักวิจัยรุ่นใหม่และพัฒนาคุณภาพการศึกษา โดยเชื่อมโยงการวิจัยกับพันธกิจอื่นๆของมหาวิทยาลัย เช่น การเรียนการสอน การบริการวิชาการ การทำนุบำรุงศิลปวัฒนธรรม และการบริหารจัดการ (เน้น TQF2R, R2R และ QA2KM)

1.1.2 การวิจัยเพื่อสนองโครงการในพระราชดำริในจังหวัดพะเยา เช่น โครงการอนุรักษ์พันธุกรรมพืช อันเนื่องมาจากพระราชดำริสมเด็จพระเทพรัตนราชสุดาฯ สยามบรมราชกุมารี ในบริเวณมหาวิทยาลัยพะเยา และโครงการพัฒนาควีนพะเยา เรื่อง “ลุ่มน้ำควีนพะเยากับแนวทางการจัดการน้ำ”

1.1.3 การวิจัยการวิจัยเพื่อสร้างความเข้มแข็งให้ชุมชน เช่น โครงการต่างๆที่เกี่ยวข้องกับสุขภาพ การศึกษา สิ่งแวดล้อม เศรษฐกิจ วัฒนธรรม และสังคมในพื้นที่จังหวัดพะเยา เพื่อเป็นการสนับสนุนนโยบายหนึ่งมหาวิทยาลัยหนึ่งจังหวัด หนึ่งคณะหนึ่งอำเภอ (เชิงพื้นที่) และหนึ่งคณะหนึ่งโมเดล (เชิงประเด็น) (เน้นการสร้างสุขภาพ อาชีพ รายได้ และคุณภาพการศึกษา)

1.1.4 การวิจัยเพื่อสร้างองค์ความรู้เพื่อเป็นแหล่งอ้างอิงทางวิชาการ เช่น โครงการที่นักวิจัย (อาจารย์) ประสงค์จะทำตามความเชี่ยวชาญของตนเองเพื่อสร้างองค์ความรู้ใหม่ และสามารถตีพิมพ์เผยแพร่ในวารสารที่อยู่ในฐานข้อมูลนานาชาติ

1.1.5 การวิจัยที่มุ่งสู่สาขาแห่งความเป็นเลิศ เช่น สิ่งแวดล้อม ทรัพยากรน้ำ การเกษตร อาหารปลอดภัย พลังงานทดแทน และการท่องเที่ยว (เน้นเกษตรปลอดภัย และ ท่องเที่ยวยั่งยืน)

โดยได้มีการกำหนดกรอบในการพิจารณาสนับสนุนทุนอุดหนุนการวิจัย ประจำปีงบประมาณ 2556 โดยแบ่งการจัดสรรงบประมาณ ประมาณ 15,000,000 บาท ดังนี้

การจัดสรรชุดที่ 1 (User-centered) วงเงินงบประมาณสนับสนุน ประมาณ 10,000,000 บาท ตามประเด็นที่ 1,2,3 ดังรายละเอียดดังนี้

ประเด็นที่ 1 สนับสนุนการวิจัยเพื่อสร้างนักวิจัยรุ่นใหม่และพัฒนาคุณภาพการศึกษาโดยเชื่อมโยงการวิจัยกับพันธกิจอื่นๆของมหาวิทยาลัย เช่น การเรียนการสอน การบริการวิชาการ การทำนุบำรุงศิลปวัฒนธรรม และการบริหารจัดการ (เน้น TQF2R, R2R และ QA2KM)

ประเด็นที่ 2 สนับสนุนการวิจัยเพื่อสนองโครงการในพระราชดำริในจังหวัดพะเยา เช่น โครงการอนุรักษ์พันธุกรรมพืช อันเนื่องมาจากพระราชดำริสมเด็จพระเทพรัตนราชสุดาฯ สยามบรมราชกุมารี ในบริเวณมหาวิทยาลัยพะเยา และโครงการพัฒนาควีนพะเยา เรื่อง “ลุ่มน้ำควีนพะเยากับแนวทางการจัดการน้ำ”

ประเด็นที่ 3 สนับสนุนการวิจัยการวิจัยเพื่อสร้างความเข้มแข็งให้ชุมชน เช่น โครงการต่างๆที่เกี่ยวข้องกับสุขภาพ การศึกษา สิ่งแวดล้อม เศรษฐกิจ วัฒนธรรม และสังคมในพื้นที่จังหวัดพะเยา เพื่อเป็นการสนับสนุนนโยบายหนึ่งมหาวิทยาลัยหนึ่งจังหวัด หนึ่งคณะหนึ่งอำเภอ (เชิงพื้นที่) และหนึ่งคณะหนึ่งโมเดล (เชิงประเด็น) (เน้นการสร้างสุขภาพ อาชีพ รายได้ และคุณภาพการศึกษา)

การจัดสรรชุดที่ 2 (Researcher – centered) วงเงินงบประมาณสนับสนุน ประมาณ 5,000,000 บาท ตามประเด็นที่ 4,5 ดังรายละเอียดดังนี้

ประเด็นที่ 4 สนับสนุนการวิจัยเพื่อสร้างองค์ความรู้เพื่อเป็นแหล่งอ้างอิงทางวิชาการ เช่น โครงการที่นักวิจัย (อาจารย์) ประสงค์จะทำตามความเชี่ยวชาญของตนเองเพื่อสร้างองค์ความรู้ใหม่ และสามารถตีพิมพ์เผยแพร่ในวารสารที่อยู่ในฐานข้อมูลนานาชาติ

ประเด็นที่ 5 สนับสนุนการวิจัยที่มุ่งสู่สาขาแห่งความเป็นเลิศ เช่น สิ่งแวดล้อม ทรัพยากรน้ำ การเกษตร อาหารปลอดภัย พลังงานทดแทน และการท่องเที่ยว (เน้นเกษตรปลอดภัย และ ท่องเที่ยวยั่งยืน)

1.2 สอดคล้องกับนโยบายยุทธศาสตร์การวิจัยของชาติ ฉบับที่ 8 (พ.ศ.2555 – 2559)

2. เงื่อนไขการเสนอขอเสนอการวิจัย

ข้อเสนอการวิจัยต้องมีลักษณะดังต่อไปนี้

2.1 ต้องเป็นโครงการวิจัยที่มีประเด็นวิจัยตามกรอบการวิจัยที่มหาวิทยาลัยกำหนดไว้และสอดคล้องกับนโยบายยุทธศาสตร์การวิจัยของชาติ ฉบับที่ 8 (พ.ศ.2555 – 2559)

2.2 เป็นโครงการวิจัยเดี่ยวหรือชุดโครงการได้ตามความเหมาะสม

2.3 มีระยะเวลาการดำเนินงานโครงการไม่เกิน 1 ปี และสามารถดำเนินการแล้วเสร็จภายในระยะเวลาที่กำหนด

2.4 งบประมาณที่เสนอขอรับการสนับสนุนให้ใช้หลักเกณฑ์ดังนี้

กรณีขอเป็นโครงการเดี่ยว ให้ขอได้ไม่เกินวงเงิน 300,000 บาท/โครงการ/ปี โดยให้มีค่าตอบแทนคณะผู้วิจัย (10%) ไว้ในงวดสุดท้าย

กรณีขอเป็นชุดโครงการ ให้ขอโดยวงเงินงบประมาณในแต่ละโครงการย่อยไม่เกิน 300,000 บาท/โครงการ/ปี และงบประมาณตลอดชุดโครงการไม่เกิน 1,500,000 บาท โดยให้มีค่าตอบแทนคณะผู้วิจัย(10%) ไว้ในงวดสุดท้ายของแต่ละโครงการย่อย

2.5 เป็นโครงการวิจัยที่พร้อมดำเนินการโดยไม่ต้องจัดหาครุภัณฑ์เพิ่มเติม

2.6 ข้อเสนอการวิจัยหรือส่วนใดส่วนหนึ่งของข้อเสนอการวิจัยนี้ ต้องไม่อยู่ในข้อเสนอการวิจัยที่ได้รับทุนอุดหนุนการวิจัยจากแหล่งทุนวิจัยอื่น (กรณีมีการต่อยอดจากงานวิจัยเดิมต้องแสดงขอบเขตการดำเนินงานระหว่างงานเดิมและงานใหม่)

2.7 ต้องไม่เป็นโครงการวิจัยที่ได้รับทุนซ้ำซ้อนหรือมีการดำเนินการวิจัยมาแล้ว หากตรวจพบทางกองบริหารงานวิจัยและประกันคุณภาพการศึกษา ขอสงวนสิทธิ์ในการยกเลิกการสนับสนุนทุนวิจัยและเรียกเงินทุนวิจัยคืน

2.8 มีการสร้างนักวิจัยรุ่นใหม่ และมีแผนการนำเสนอผลงานวิจัยในการประชุมวิชาการและตีพิมพ์ในระดับชาติหรือนานาชาติ

2.9 เป็นโครงการที่มีเป้าหมายชัดเจน และสอดคล้องกับความมุ่งหมายของการให้ทุน ตลอดจนแสดงถึงศักยภาพที่นำไปใช้ให้เกิดประโยชน์และมีการรับรองการใช้ประโยชน์จริงจากหน่วยงานหรือสังคมภายนอก

2.10 มีรายละเอียดตามแบบฟอร์มที่กำหนดอย่างครบถ้วน และผ่านความเห็นชอบจากหน่วยงานต้นสังกัดหรือคณะกรรมการวิจัยของคณะ ในการพิจารณาข้อเสนอโครงการวิจัยให้สอดคล้องกับทิศทาง นโยบายของมหาวิทยาลัย มิฉะนั้นจะไม่ได้รับการพิจารณา

2.11 ระบุกติติกรรมประกาศ เป็นข้อความขอบคุณบุคคลและหน่วยงานที่เกี่ยวข้องซึ่งสนับสนุนงานวิจัยเป็นข้อความขอบคุณ เช่น ได้รับทุนอุดหนุนการวิจัยจากงบประมาณแผ่นดิน ประจำปี พ.ศ. มหาวิทยาลัยพะเยา

2.12 กรณีที่เป็นการวิจัยที่ใช้มนุษย์หรือสัตว์ในการทดลอง ให้มีหนังสือรับรองการผ่านการพิจารณาของคณะกรรมการกำกับดูแลทางวิจัยในมนุษย์หรือคณะกรรมการกำกับดูแลการวิจัยของหน่วยงานที่เป็นไปโดยถูกต้องตามมาตรฐานจรรยาบรรณของการวิจัย(แล้วแต่กรณี) และกรณีที่นักวิจัยมีการดำเนินงานวิจัยโดยใช้สิ่งมีชีวิตที่ตัดต่อพันธุกรรม (GMO) ให้ปฏิบัติตามระเบียบที่เกี่ยวข้องทั้งนี้ให้อยู่ในดุลพินิจของผู้ให้ทุนวิจัย

3. คุณสมบัติของผู้ขอรับทุน มีคุณสมบัติดังต่อไปนี้

- 3.1 เป็นอาจารย์ประจำ และบุคลากรของมหาวิทยาลัยพะเยา (ลูกจ้างชั่วคราวไม่สามารถเป็นหัวหน้าโครงการได้)
- 3.2 ไม่เป็นผู้ถูกระงับโครงการวิจัยประเภทอุดหนุนทั่วไป อันเนื่องมาจากผู้รับทุนวิจัยละทิ้งโครงการ
- 3.3 ผู้ขอรับทุนไม่เป็นผู้ติดค้างการส่งรายงานวิจัยฉบับสมบูรณ์หรือยังดำเนินโครงการวิจัยซึ่งสิ้นสุดระยะเวลาการดำเนินการมาแล้วไม่เกิน 3 โครงการ รวมงบประมาณแผ่นดินและงบประมาณรายได้
- 3.5 ผู้ขอรับทุนสามารถเป็นหัวหน้าโครงการวิจัย ได้ไม่เกิน 3 โครงการ รวมงบประมาณแผ่นดินและงบประมาณรายได้
- 3.6 ผู้ขอรับทุนไม่เป็นผู้ที่ขาดการส่งรายงานการวิจัยฉบับสมบูรณ์ หลังจากได้รับทุนวิจัยแล้วเป็นระยะเวลา มากกว่า 2 ปี 6 เดือน นับจากวันที่ลงนามในสัญญารับทุน
- 3.7 ผู้ขอรับทุนจะต้องไม่อยู่ในระหว่างลาศึกษาต่อ หรือ ผูกอบรม ว่างงานเป็นระยะเวลาตั้งแต่ 1 ภาคเรียนขึ้นไป
- 3.8 ผู้ขอรับทุนมีความรู้ความสามารถ ศักยภาพ ความพร้อมด้านวุฒิการศึกษา ประสบการณ์ในการวิจัยเป็นอย่างดีที่จะดำเนินการให้แล้วเสร็จ
- 3.9 ผู้ขอรับทุนสามารถปฏิบัติงานและควบคุมการวิจัยได้ตลอดระยะเวลาที่ได้รับทุน รวมทั้งสามารถดำเนินการวิจัยให้แล้วเสร็จภายในเวลาที่กำหนดอย่างมีคุณภาพ
- 3.10 ผู้ได้รับทุนอุดหนุนการวิจัยต้องปฏิบัติตามจรรยาบรรณนักวิจัยอย่างเคร่งครัดเพื่อรักษาชื่อเสียงและส่งเสริมเกียรติคุณวิชาชีพของตน
- 3.11 ทั้งนี้กรณีอยู่นอกเหนือจากคุณสมบัติดังกล่าวข้างต้นให้อยู่ในดุลยพินิจของคณะกรรมการพิจารณาข้อเสนอโครงการวิจัย

4. ขั้นตอนการพิจารณาจัดลำดับความสำคัญของข้อเสนอโครงการวิจัย

- 4.1 กองบริหารงานวิจัยและประกันคุณภาพการศึกษาแต่งตั้งคณะกรรมการพิจารณาข้อเสนอโครงการวิจัย เพื่อพิจารณาข้อเสนอโครงการวิจัยตามหลักเกณฑ์ที่มหาวิทยาลัยกำหนดและจัดเรียงลำดับความสำคัญของข้อเสนอโครงการวิจัยตามผลการประเมินจากผู้ทรงคุณวุฒิภายนอก
- 4.2 กองบริหารงานวิจัยและประกันคุณภาพการศึกษาเสนอโครงการวิจัยที่เรียงลำดับความสำคัญของโครงการแล้วให้กับสำนักงานคณะกรรมการวิจัยแห่งชาติพิจารณา
- 4.3 กองบริหารงานวิจัยและประกันคุณภาพการศึกษาเสนอโครงการวิจัยที่เรียงลำดับความสำคัญของโครงการและผ่านการพิจารณาจากสำนักงานคณะกรรมการวิจัยแห่งชาติให้กับประธานคณะกรรมการบริหารงานวิจัยและสำนักงบประมาณพิจารณาจัดสรรงบประมาณ

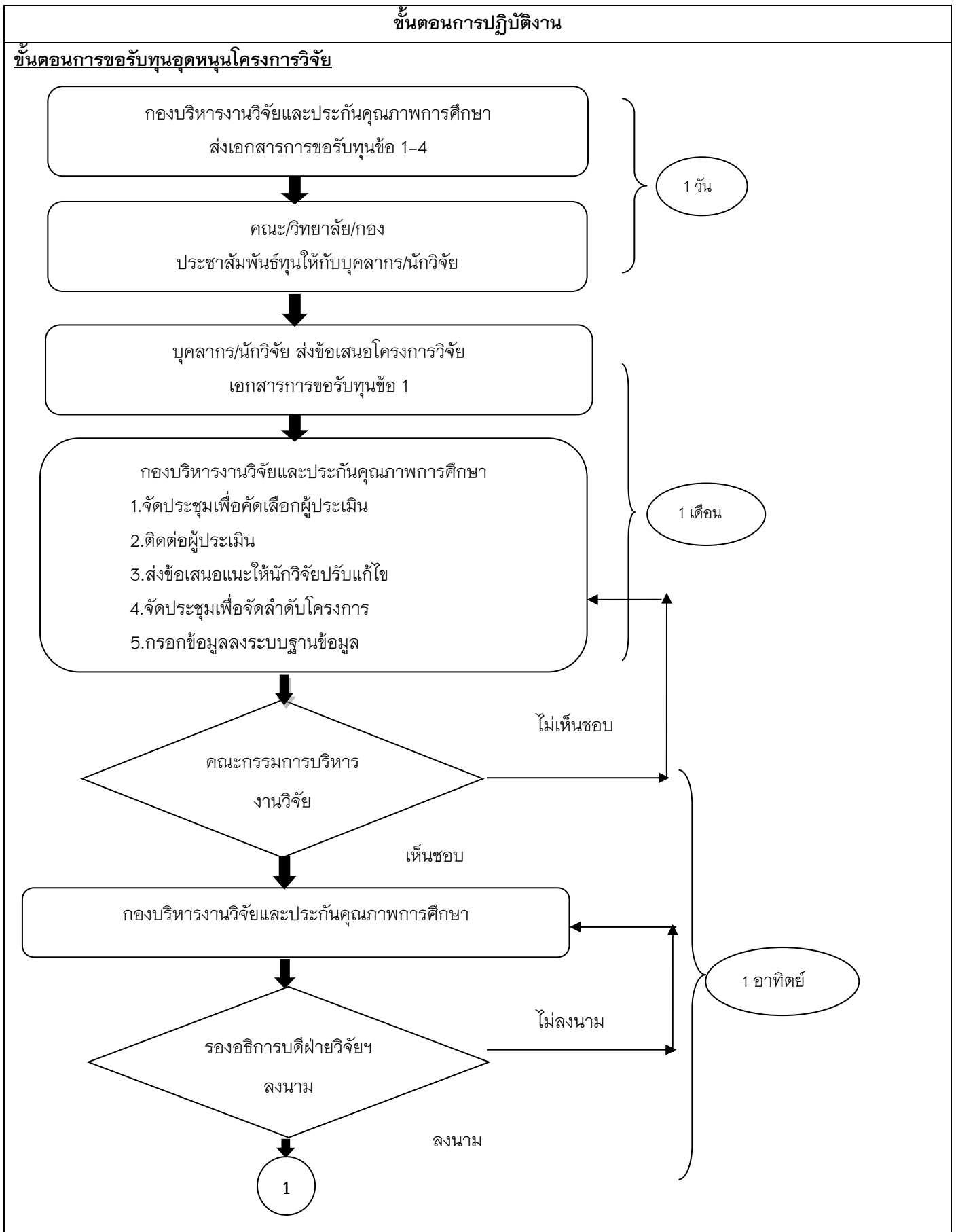
5. การส่งข้อเสนอการวิจัย

ผู้สนใจสามารถส่งข้อเสนอการวิจัยตามแบบเสนอแผนงานวิจัย(ว-1ข)สำหรับข้อเสนอโครงการวิจัยที่เป็นแผนงานวิจัย แบบเสนอโครงการวิจัย(ว-1ค)สำหรับข้อเสนอโครงการวิจัยเดี่ยว และแบบเสนอหัวข้อการวิจัยสำหรับขอรับทุน(ผด.-1) โดยสามารถดาวน์โหลดแบบฟอร์มได้ที่ www.draeqa.up.ac.th โดยมีรายละเอียดและเงื่อนไขในการส่งข้อเสนอโครงการวิจัยดังนี้

1. จัดทำข้อเสนอการวิจัยที่เป็นภาษาไทยตามแบบเสนอแผนงานวิจัย(ว-1ช)สำหรับข้อเสนอโครงการวิจัยที่เป็นแผนงานวิจัย แบบเสนอโครงการวิจัย(ว-1ด)สำหรับข้อเสนอโครงการวิจัยเดี่ยว และแบบเสนอหัวข้อการวิจัยสำหรับขอรับทุน(ผด.-1) โดยมีรายละเอียดครบถ้วนทุกข้อ
2. ส่งต้นฉบับข้อเสนอการวิจัย จำนวน 4 ชุด และแผ่นบันทึกข้อมูลข้อเสนอการวิจัย (MS word) 1 แผ่น โดยใช้ font Browallia New ตัวหนังสือขนาด 16
3. ลงทะเบียนการส่งข้อเสนอโครงการวิจัยที่ www.nrct.go.th หรือ nrpm.nrct.go.th พร้อมแนบไฟล์โครงการวิจัย (ตามประกาศการแจ้งการเปิด-ปิดระบบลงทะเบียนจากสำนักงานคณะกรรมการการวิจัยแห่งชาติ) หากพ้นกำหนดสำนักงานคณะกรรมการวิจัยแห่งชาติ จะไม่รับพิจารณา
4. รายละเอียดข้อเสนอโครงการวิจัยและไฟล์แนบต้องมีลายมือชื่อของหัวหน้าข้อเสนอโครงการวิจัย
5. ส่งข้อเสนอการวิจัยที่กองบริหารงานวิจัยและประกันคุณภาพการศึกษา **ภายในวันศุกร์ที่ 29 กรกฎาคม 2554** ภายในเวลาราชการ กรณีที่ส่งข้อเสนอการวิจัยเลยกำหนดระยะเวลาทางกองบริหารงานวิจัยและประกันคุณภาพการศึกษา ขอสงวนสิทธิ์ในการไม่รับข้อเสนอโครงการวิจัยดังกล่าว
6. กองบริหารงานวิจัยและประกันคุณภาพการศึกษาขอสงวนสิทธิ์ในการไม่ส่งข้อเสนอการวิจัยดังกล่าวคืน โดยจะดำเนินการทำลายข้อเสนอการวิจัยดังกล่าวทันทีหลังจากเสร็จสิ้นการพิจารณาและประกาศรายชื่อผู้ได้รับทุนอุดหนุน

ขั้นตอนการปฏิบัติงานการขอรับทุนอุดหนุนโครงการวิจัย

วัตถุประสงค์ เพื่อให้ผู้เกี่ยวข้องกับการปฏิบัติงานได้ทราบขั้นตอนการปฏิบัติงานและทราบภาระหน้าที่ของผู้รับผิดชอบผลการปฏิบัติที่ได้รับรวมทั้งระยะเวลาของการดำเนินงาน เพื่อจะได้ปฏิบัติงานได้ถูกต้อง



ขั้นตอนการปฏิบัติงาน

1

กองบริหารงานวิจัยและประกันคุณภาพการศึกษา
1. จัดส่ง วช.(งบประมาณแผ่นดิน)
2. แจ้งให้นักวิจัยรับทราบเพื่อจัดทำสัญญา

สิ้นสุดการขอรับทุน

เอกสารที่เกี่ยวข้อง

เอกสารการขอรับทุน

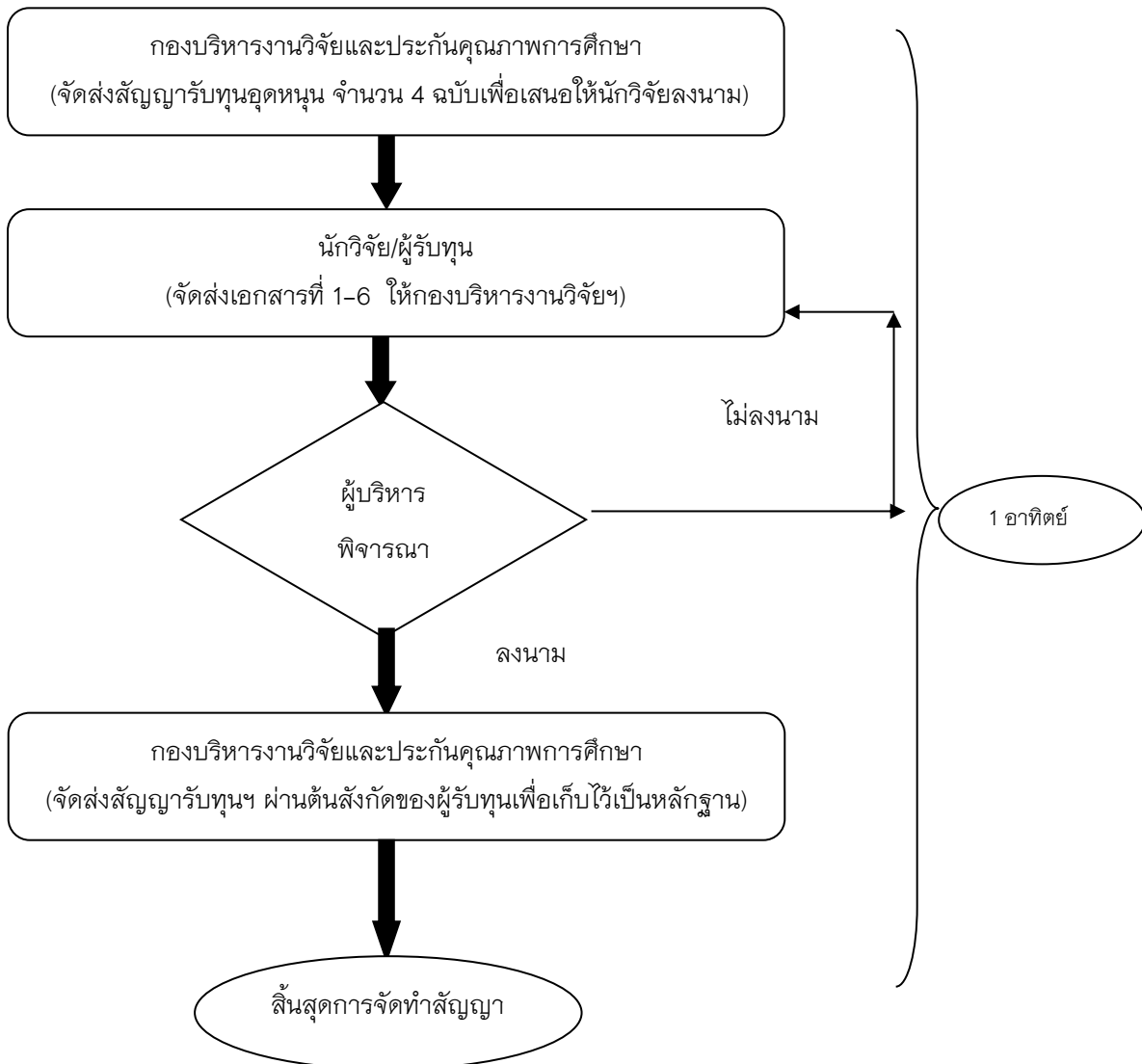
- 1.ฟอร์มการขอรับทุนอุดหนุนโครงการวิจัย
- 2.นโยบายด้านการวิจัย
- 3.หลักเกณฑ์และอัตราการเบิกจ่ายเงินโครงการวิจัย
- 4.แนวปฏิบัติในการขอรับทุนเงินสนับสนุนโครงการวิจัย

หมายเหตุ

- 1.ฟอร์มการขอรับทุนที่กรอกข้อความสมบูรณ์ ต้องสอดคล้องกับหลักเกณฑ์และอัตราการเบิกจ่ายเงินโครงการวิจัยของมหาวิทยาลัยหรือระเบียบของแหล่งทุนที่ทำและเป็นกรณีเฉพาะ
- 2.การขอรับทุนกองบริหารงานวิจัยจะดำเนินการล่วงหน้าไม่น้อยกว่า 4 เดือน เพื่อให้ได้ข้อเสนอโครงการวิจัยที่มีคุณค่า และสอดคล้องกับนโยบายของมหาวิทยาลัย ตามปฏิทินการเสนอขอรับทุนอุดหนุนโครงการวิจัย

ขั้นตอนการปฏิบัติงาน

ขั้นตอนการจัดทำสัญญารับทุนอุดหนุน



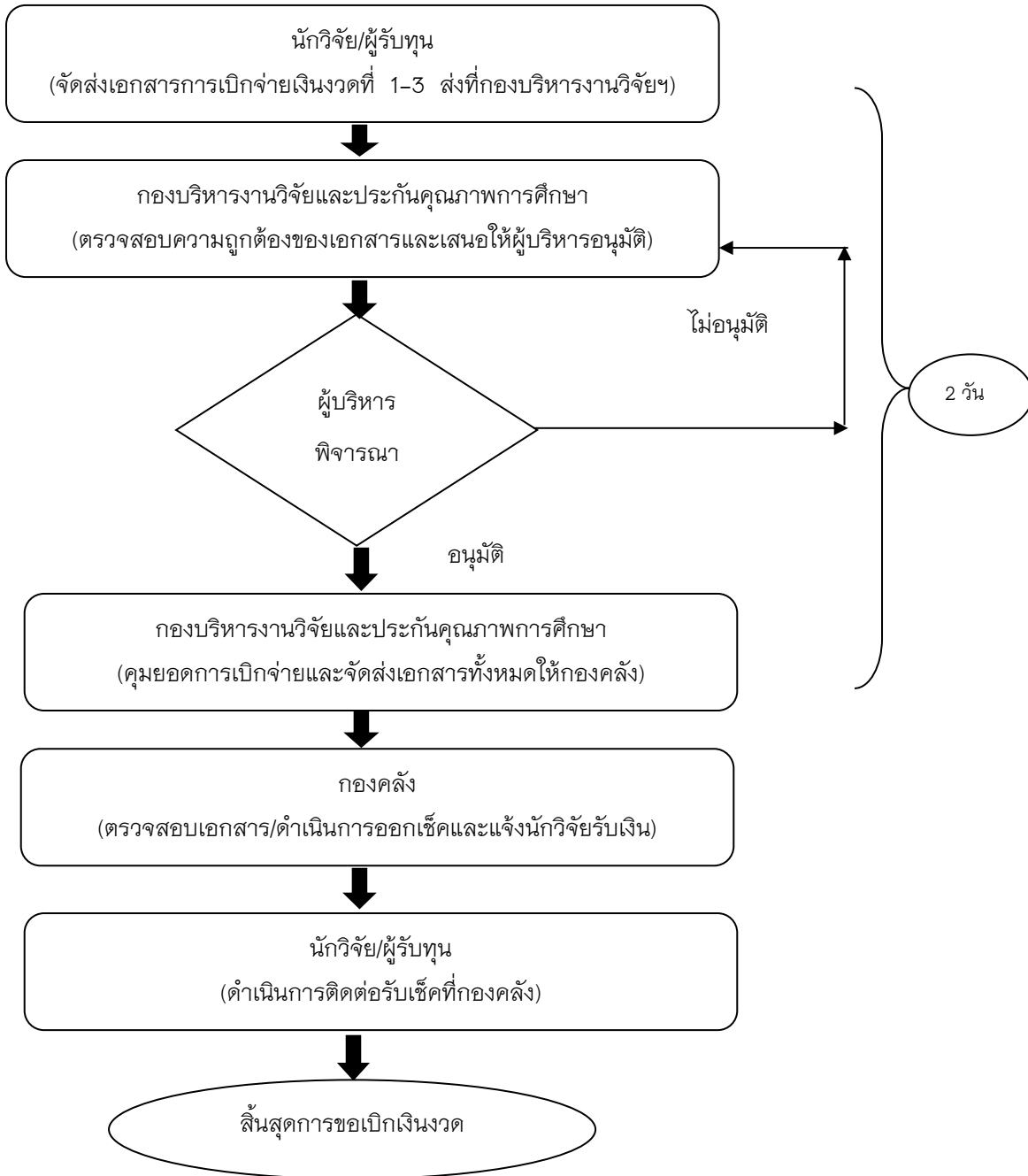
เอกสารที่เกี่ยวข้อง

1. สัญญารับทุนอุดหนุน 4 ฉบับ
2. ข้อเสนอโครงการวิจัยฉบับสมบูรณ์ 2 ชุด + CD 1 แผ่น
3. แบบวิจัย 1 สรุปรายชื่อเสนอโครงการ
4. แบบวิจัย 2 แบบฟอร์มรายละเอียดการจ่ายเงินอุดหนุนโครงการวิจัย
5. แบบวิจัย 3 บันทึกข้อความขออนุมัติดำเนินโครงการวิจัย
6. แบบวิจัย 11 ตัวชี้วัดประเมินผลสำเร็จของโครงการ

ขั้นตอนการปฏิบัติงาน

ขั้นตอนการเบิกเงินอุดหนุนการวิจัย

เบิกเงินงวดที่ 1-3



เอกสารที่เกี่ยวข้อง

ขั้นตอนที่ 1 นักวิจัย/ผู้รับทุนอุดหนุนการวิจัยดำเนินการจัดทำสัญญาขอรับทุนอุดหนุนการวิจัย มหาวิทยาลัยพะเยา ให้ดำเนินการจัดทำเอกสารเบิกเงินงวดที่ 1 ร้อยละ 50 และแนบเอกสารเบิกจ่ายเงินดังนี้

เอกสารเบิกเงินงวดที่ 1

- 1.แบบวิจัย 4 บันทึกข้อความขออนุมัติเบิกเงินงวดที่ 1
- 2.ใบสำคัญรับเงิน
- 3.สำเนาบัตรประชาชน (รับรองสำเนาถูกต้อง)
- 4.สำเนาสัญญารับทุน (รับรองสำเนาถูกต้องทุกหน้า)
- 5.สำเนาแบบวิจัย 1- 3 (รับรองสำเนาถูกต้อง)

ขั้นตอนที่ 2 นักวิจัย/ผู้รับทุน ต้องรายงานความก้าวหน้าของโครงการทุกๆ 6/12 เดือน ตามที่ระบุในสัญญารับทุนและ ดำเนินการจัดทำเอกสารเบิกเงินงวดที่ 2 ร้อยละ 40 และแนบเอกสารเบิกจ่ายเงินดังนี้

เอกสารเบิกเงินงวดที่ 2

- 1.แบบวิจัย 4 บันทึกข้อความขออนุมัติเบิกเงินงวดที่ 2
- 2.ใบสำคัญรับเงิน
- 3.สำเนาบัตรประชาชน (รับรองสำเนาถูกต้อง)
- 4.สำเนาสัญญารับทุน (รับรองสำเนาถูกต้องทุกหน้า)
- 5.สำเนาแบบวิจัย 1- 3 (รับรองสำเนาถูกต้อง)
- 6.แบบวิจัย 6 แบบฟอร์มรายงานความก้าวหน้าโครงการวิจัย
- 8.แบบวิจัย 7แบบฟอร์มรายงานการเงิน

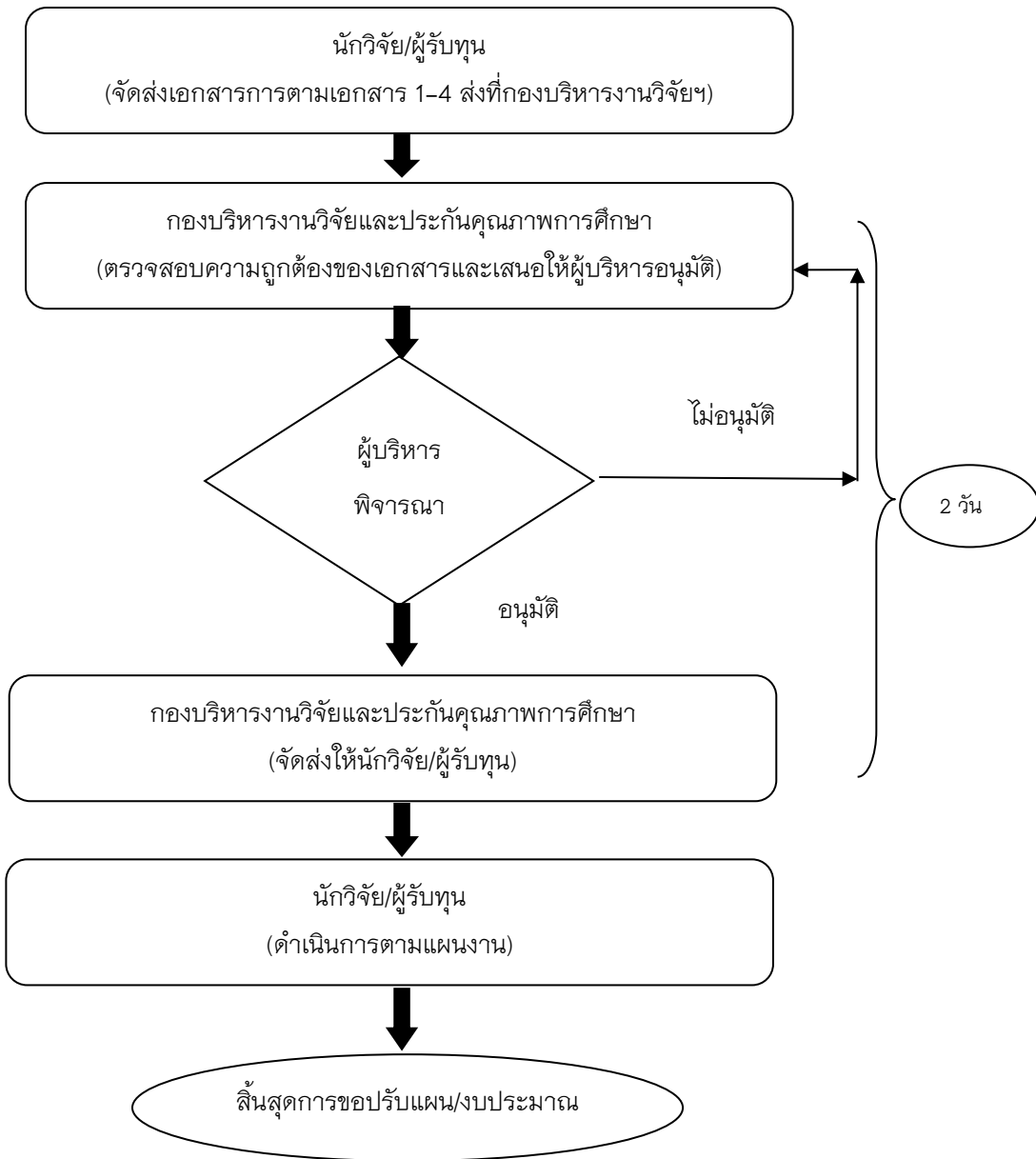
ขั้นตอนที่ 3 เมื่อนักวิจัย/ผู้รับทุนอุดหนุนการวิจัยดำเนินการสิ้นสุดโครงการวิจัยตามที่ระบุในสัญญารับทุน นักวิจัย/ผู้รับทุนอุดหนุนการวิจัยดำเนินการจัดทำเอกสารเบิกเงินงวดที่ 3 ร้อยละ 10 และแนบเอกสารเบิกจ่ายเงินดังนี้

เอกสารเบิกเงินงวดที่ 3

- 1.แบบวิจัย 4 บันทึกข้อความขออนุมัติเบิกเงินงวดที่ 3
- 2.ใบสำคัญรับเงิน
- 3.สำเนาบัตรประชาชน (รับรองสำเนาถูกต้อง)
- 4.สำเนาสัญญารับทุน (รับรองสำเนาถูกต้องทุกหน้า)
- 5.สำเนาแบบวิจัย 1- 3 (รับรองสำเนาถูกต้อง)
- 6.แบบวิจัย 8 บันทึกข้อความขอปิดโครงการ
- 7.แบบวิจัย 11 แบบฟอร์มรายงานตัวชี้วัดเพื่อประเมินผลสำเร็จของโครงการ
8. สำเนาเอกสารแสดงหลักฐานการตีพิมพ์/เผยแพร่ผลงานหรือการนำผลงานวิจัยไปใช้ประโยชน์ในรูปแบบต่างๆ ที่เหมาะสมหรือตามสัญญารับทุน ต้นฉบับ (Reprint) การนำเสนอผลงานตามตัวชี้วัด
- 9.รายงานวิจัยฉบับสมบูรณ์ จำนวน 5 ฉบับ (ตามแบบวิจัย 9) พร้อม ซีดีบันทึกไฟล์ข้อมูล 1 แผ่น

ขั้นตอนการปฏิบัติงาน

ขั้นตอนการปรับแผนและงบประมาณ

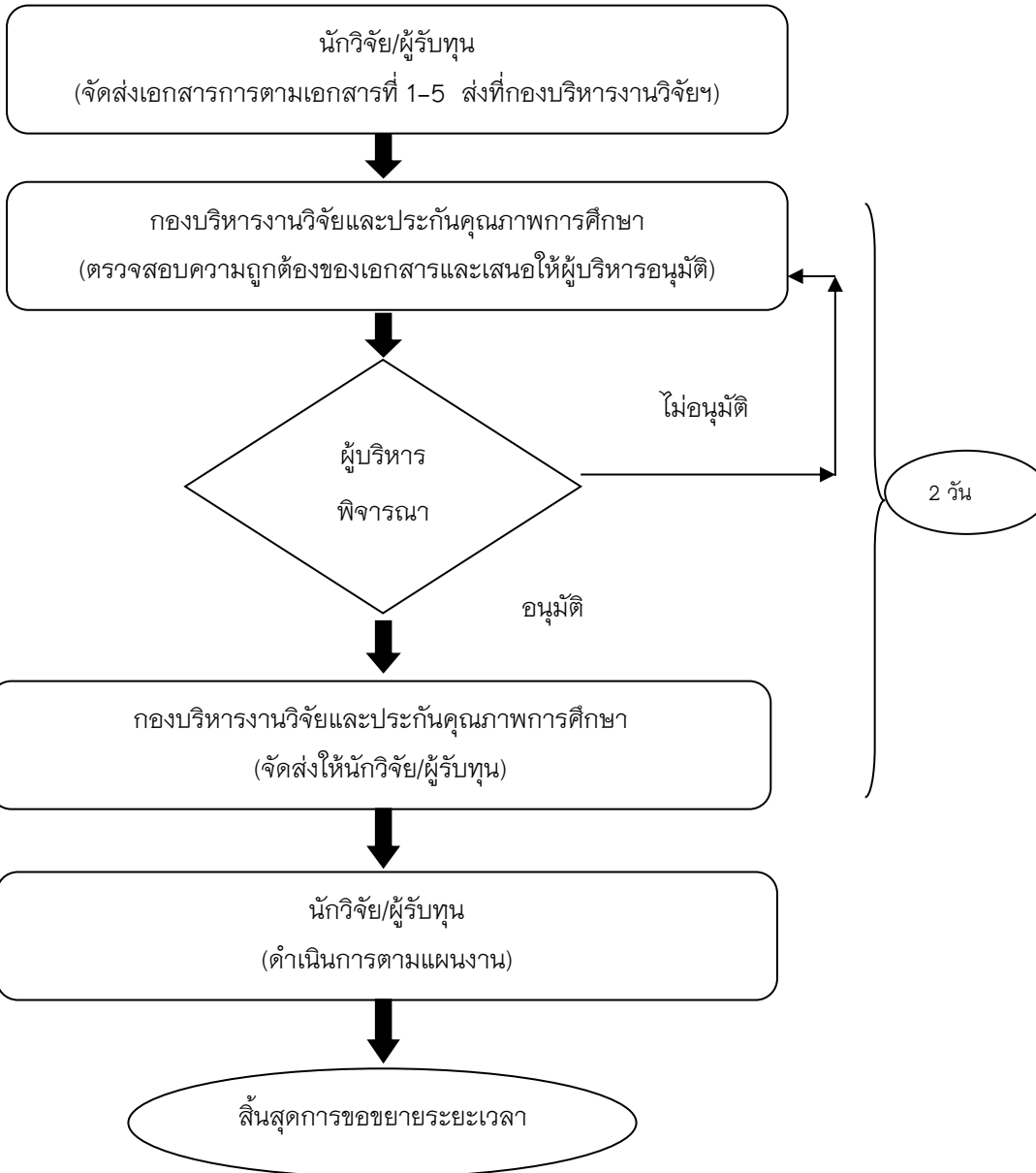


เอกสารที่เกี่ยวข้อง

1. แบบวิจัย 10 บันทึกข้อความขอปรับแผน/งบประมาณโครงการวิจัย
2. สำเนาแบบวิจัย 3 ขออนุมัติดำเนินโครงการวิจัย(รับรองสำเนาถูกต้อง)
3. สำเนาข้อเสนอโครงการวิจัย (ฉบับเดิม)
4. ข้อเสนอโครงการวิจัย (ฉบับใหม่)

ขั้นตอนการปฏิบัติงาน

ขั้นตอนการขอขยายเวลาโครงการ



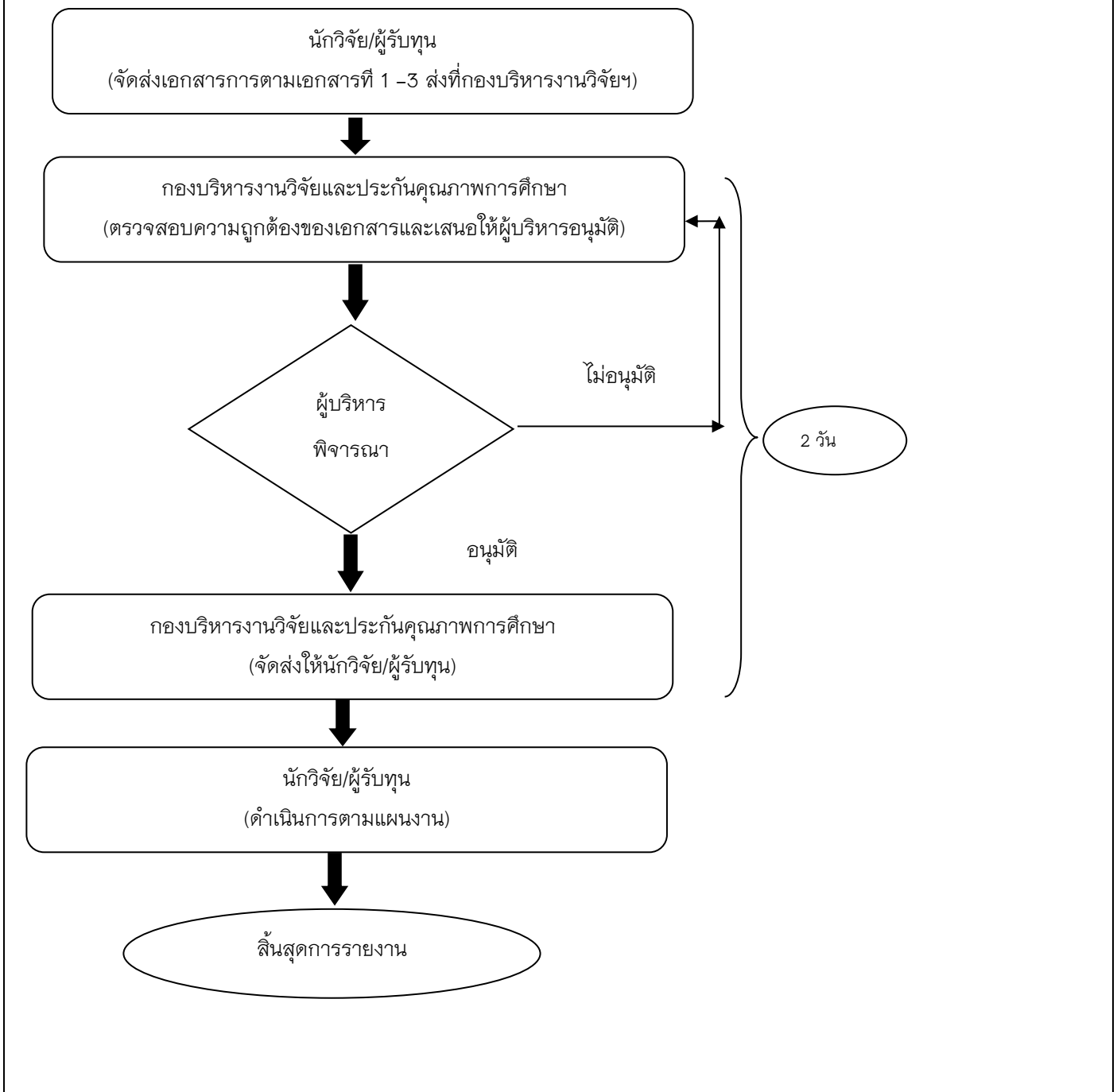
เอกสารที่เกี่ยวข้อง

1. แบบวิจัย 11 บันทึกข้อความขอขยายระยะเวลาโครงการ
2. แบบวิจัย 6 แบบฟอร์มรายงานความก้าวหน้า
3. แบบวิจัย 7 รายงานการเงิน
4. สำเนาแบบวิจัย 3 ขออนุมัติดำเนินโครงการวิจัย (รับรองสำเนาถูกต้อง)
5. สำเนาสัญญารับทุน (รับรองสำเนาถูกต้องทุกหน้า)

หมายเหตุ การทำเรื่องขอขยายระยะเวลาควรทำก่อนกำหนดวันสิ้นสุดตามที่ระบุไว้ในสัญญา อย่างน้อย 15 วัน

ขั้นตอนการปฏิบัติงาน

ขั้นตอนการรายงานความก้าวหน้า



เอกสารที่เกี่ยวข้อง

1.แบบวิจัย 6 แบบฟอร์มรายงานความก้าวหน้า

(รายงานความก้าวหน้า (รอบ 6 เดือน) จะต้องดำเนินการจัดส่งกองบริหารงานวิจัยฯ ภายในเดือนที่ 6 ของระยะเวลาการดำเนินโครงการ)

2.แบบวิจัย 7 รายงานการเงิน

3.สำเนาแบบวิจัย 3 ขออนุมัติดำเนินโครงการวิจัย (รับรองสำเนาถูกต้อง)

ภาคผนวก